



รายงานการเฝ้าระวังติดตามสถานการณ์น้ำและความช่วยเหลือ  
ศูนย์ปฏิบัติการทรัพยากรธรรมชาติและสิ่งแวดล้อม (ด้านทรัพยากรน้ำ)  
กระทรวงทรัพยากรธรรมชาติและสิ่งแวดล้อม



กองวิเคราะห์และประเมินสถานการณ์น้ำ กรมทรัพยากรน้ำ

โทรศัพท์ ๐ ๒๒๗๑ ๖๐๐๐ ต่อ ๖๔๔๕ โทรสาร ๐ ๒๒๗๘ ๖๖๒๙ www.dwr.go.th IDLine: mekhalawoc Email: mekhala@dwr.mail.go.th

รายงานฉบับที่ ๑๓๙/๒๕๖๘

เวลา ๐๘.๐๐ น.

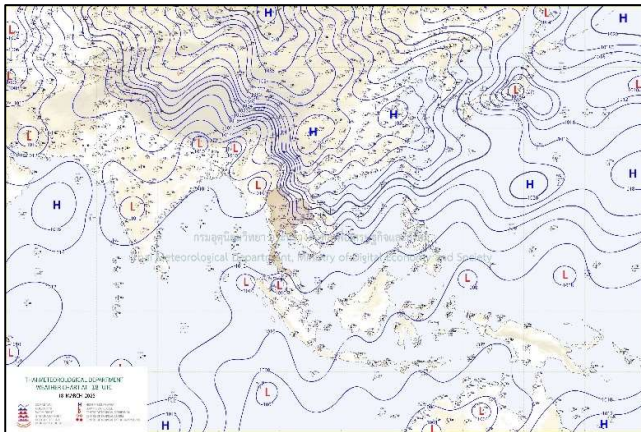
วันที่ ๑๙ มีนาคม ๒๕๖๘

เรียน รมว.ทส. เลขาธิการ รมว.ทส. ที่ปรึกษา รมว.ทส. ปกท.ทส. รอง ปกท.ทส. อทน. อทบ. และหน่วยงานที่เกี่ยวข้อง

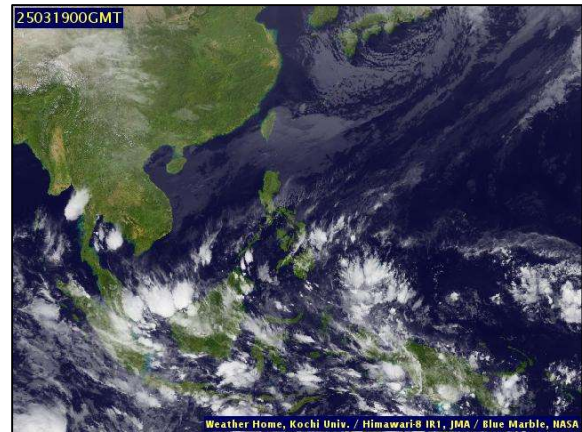
**๑. สภาพอากาศ เวลา ๐๕.๐๐ น.** (กรมอุตุนิยมวิทยา)

พยากรณ์อากาศ ๒๔ ชั่วโมงข้างหน้า บริเวณความกดอากาศสูงหรือมวลอากาศเย็นกำลังค่อนข้างแรงจากประเทศจีนแผ่ปกคลุมประเทศไทยตอนบน ทำให้ประเทศไทยมีอุณหภูมิลดลง ๑-๒ องศาเซลเซียส กับมีลมแรง แต่ยังคงมีฝนฟ้าคะนองบางพื้นที่บริเวณภาคเหนือและภาคกลาง ขอให้ประชาชนบริเวณประเทศไทยตอนบนดูแลรักษาสุขภาพจากสภาพอากาศที่เปลี่ยนแปลง เกษตรกรควรป้องกันความเสียหายที่อาจเกิดขึ้นกับผลผลิตทางการเกษตรและสัตว์เลี้ยงไว้ด้วย

สำหรับลมตะวันออกเฉียงใต้พัดปกคลุมอ่าวไทย ภาคใต้ และทะเลอันดามัน มีกำลังค่อนข้างแรงทำให้ภาคใต้มีฝนตกหนักบางแห่ง ส่วนคลื่นลมบริเวณอ่าวไทยตอนล่างสูง ๒-๓ เมตร บริเวณที่มีฝนฟ้าคะนองคลื่นสูงมากกว่า ๓ เมตร อ่าวไทยตอนบนและทะเลอันดามันมีคลื่นสูง ๑-๒ เมตร ห่างฝั่งและบริเวณที่มีฝนฟ้าคะนองคลื่นสูงมากกว่า ๒ เมตร ขอให้ประชาชนบริเวณภาคใต้ระวังอันตรายจากฝนตกหนัก สำหรับชาวเรือควรหลีกเลี่ยงการเดินทางเรือในบริเวณที่มีฝนฟ้าคะนอง ส่วนเรือเล็กบริเวณอ่าวไทยตอนล่างและห่างฝั่งทะเลอันดามันควรงดออกจากฝั่งจนถึงวันที่ ๒๑ มีนาคม ๒๕๖๘

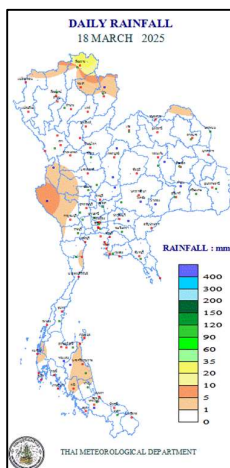


แผนที่อากาศ วันที่ ๑๙ มี.ค. ๒๕๖๘ เวลา ๐๕.๐๐ น.



ภาพถ่ายดาวเทียม วันที่ ๑๙ มี.ค. ๒๕๖๘ เวลา ๐๕.๐๐ น.

**๒. ปริมาณฝนสะสม ณ เวลา ๐๗.๐๐ น.(เมื่อวาน) - ๐๗.๐๐ น.(วันนี้)** (กรมอุตุนิยมวิทยา)



จุดตรวจวัด	ปริมาณฝน (มม.)
จ.เชียงราย	๒๙.๘
จ.กาญจนบุรี (ทองผาภูมิ)	๙.๒
จ.นครศรีธรรมราช	๔.๘
จ.น่าน (ท่าวังผา)	๔.๖
จ.ชลบุรี (สัตหีบ)	๓.๒
จ.สุราษฎร์ธานี (เกาะสมุย)	๓.๒

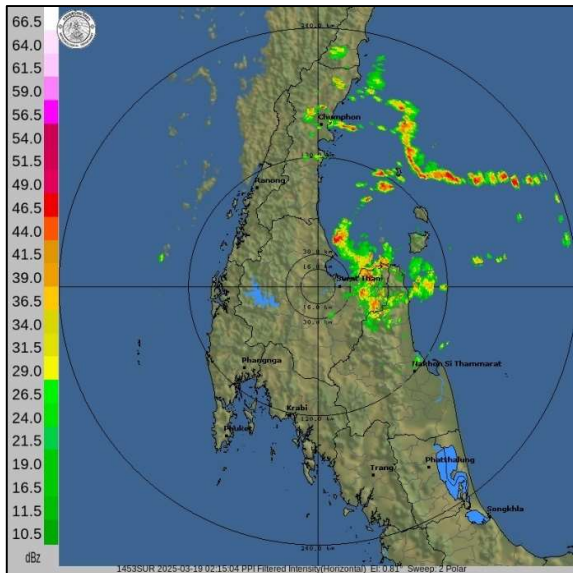
### ๓. ปริมาณฝนสะสมของพื้นที่ลาดเชิงเขา ๑๒ ชม. ที่ผ่านมา (กรมทรัพยากรน้ำ)

รหัสสถานี	จุดตรวจวัด	ปริมาณฝน (มม./๑๒ ชม.)
STN๑๕๒๒	บ้านหนองบัวคำ ต.เม็ญราย อ.พญาเม็ญราย จ.เชียงราย	๘๗.๕
STN๑๘๓๑	บ้านเข้าแม่ต๋า ต.ตาดควัน อ.พญาเม็ญราย จ.เชียงราย	๕๔.๐
STN๐๐๘๑	บ้านสวนส้ม ต.เขาล้าน อ.ทับสะแก จ.ประจวบคีรีขันธ์	๔๙.๐
STN๐๓๘๖	บ้านขุนห้วยแม่เปา ต.แม่เปา อ.พญาเม็ญราย จ.เชียงราย	๔๖.๕
STN๐๕๑๗	บ้านห้วยหมากเอือก ต.ป่าซาง อ.เวียงเชียงรุ้ง จ.เชียงราย	๔๖.๐
STN๐๘๕๕	บ้านนาหนูน ต.ภูซาง อ.ภูซาง จ.พะเยา	๔๕.๕
STN๐๘๖๘	บ้านศรีดอนชัย ต.ป่าแงะ อ.ป่าแดด จ.เชียงราย	๔๔.๐
STN๑๓๘๗	บ้านเจดีย์ ต.ป่าตาล อ.ขุนตาล จ.เชียงราย	๔๔.๐
STN๐๔๐๐	บ้านป่าสักงาม ต.ดงมหาวัน อ.เวียงเชียงรุ้ง จ.เชียงราย	๔๓.๕
STN๐๓๘๕	บ้านบ่อแสง ต.แม่ต๋า อ.พญาเม็ญราย จ.เชียงราย	๔๑.๐

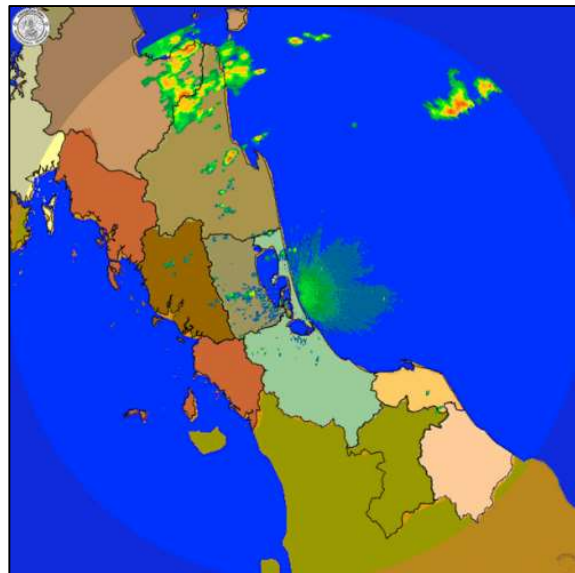
### ๔. ค่าความชื้นในดิน (กรมทรัพยากรน้ำ/คณะกรรมการแม่น้ำโขง)

ภูมิภาค	ความชื้นในดิน [-] ๑๗ ธ.ค. ๖๗	ความชื้นในดิน [-] ๑๗ ม.ค. ๖๘	แนวโน้ม
เหนือ	๐ - ๒๐	๐ - ๒๐	ลดลง
กลาง	๐ - ๒๐	๐ - ๒๐	ลดลง
ตะวันออกเฉียงเหนือ	๐ - ๒๐	๐ - ๒๐	ลดลง
ตะวันออก	๒๐ - ๔๐	๒๐ - ๔๐	ทรงตัว
ตะวันตก	๐ - ๒๐	๐ - ๒๐	ลดลง
ใต้	๘๐ - ๑๐๐	๔๐ - ๖๐	ลดลง

### ๕. เรดาร์ตรวจอากาศ ณ วันที่ ๑๙ มีนาคม ๒๕๖๕ (กรมอุตุนิยมวิทยา)



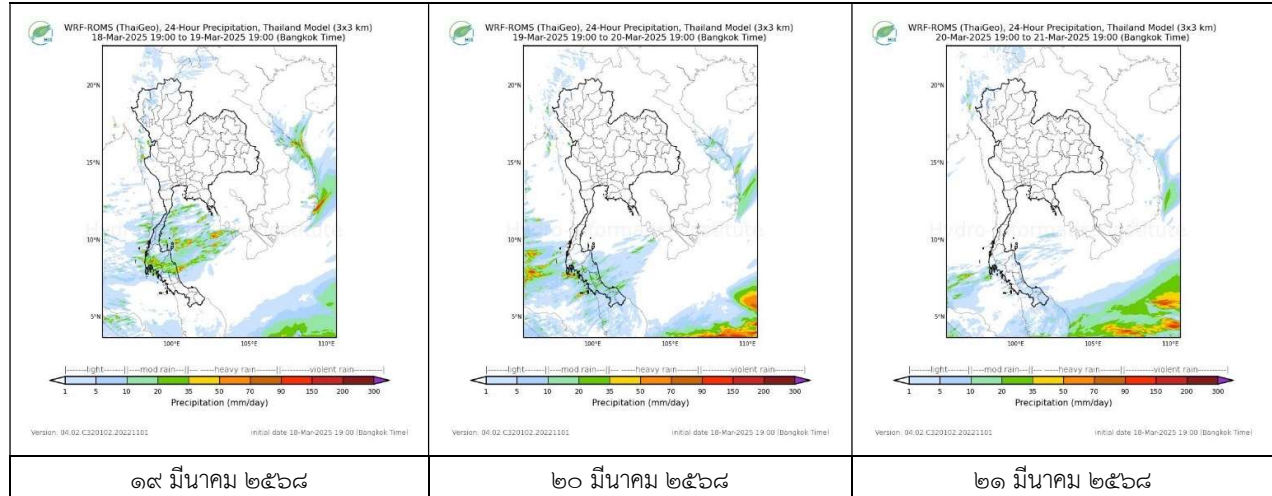
สถานีสุราษฎร์ธานี เวลา ๐๙.๑๕ น.



สถานีสทิงพระ จ.สงขลา เวลา ๐๙.๑๕ น.

จากเรดาร์ตรวจอากาศพบกลุ่มเมฆฝนบริเวณภาคใต้ของประเทศไทย

**๖. แผนภาพคาดการณ์ฝนล่วงหน้า ๓ วัน (สถาบันสารสนเทศทรัพยากรน้ำ (องค์การมหาชน))**



**๗. สถานการณ์น้ำในแหล่งเก็บกักน้ำ ณ วันที่ ๑๘ มีนาคม ๒๕๖๘ (กรมชลประทาน กรมทรัพยากรน้ำ และสทช.)**

๗.๑ ปริมาณน้ำในอ่างฯ ๔๖,๖๘๘ ล้าน ลบ.ม. คิดเป็นร้อยละ ๖๖ (ปริมาณน้ำใช้การได้ ๒๓,๑๕๐ ล้าน ลบ.ม. คิดเป็นร้อยละ ๔๙) ปริมาณน้ำในอ่างฯ เทียบกับปี ๒๕๖๗ (๔๕,๐๖๙ ล้าน ลบ.ม. คิดเป็นร้อยละ ๖๔) มากกว่าปี ๒๕๖๗ จำนวน ๑,๖๒๐ ล้าน ลบ.ม. ปริมาณน้ำไหลลงอ่างฯ จำนวน ๑๔.๒๙ ล้าน ลบ.ม. ปริมาณน้ำระบายจำนวน ๑๒๕.๙๙ ล้าน ลบ.ม. สามารถรับน้ำได้อีก ๒๔,๒๓๘ ล้าน ลบ.ม.

อ่างเก็บน้ำ	ความจุที่ รณก. (ล้าน ลบ.ม.)	ปริมาณ น้ำในอ่าง		ปริมาณ น้ำใช้การได้		ปริมาณ น้ำไหลลงอ่าง		ปริมาณ น้ำระบาย		ปริมาณน้ำ รับได้อีก (ล้าน ม. <sup>๓</sup> ) (ความจุที่รณก. ปริมาณน้ำ ปัจจุบัน)
		ปริมาตร (ล้าน ม. <sup>๓</sup> )	% น้ำ เก็บ กัก	ปริมาตร (ล้าน ม. <sup>๓</sup> )	% น้ำใช้ การ	วันนี้ (ล้าน ม. <sup>๓</sup> )	เมื่อวาน (ล้าน ม. <sup>๓</sup> )	วันนี้ (ล้าน ม. <sup>๓</sup> )	เมื่อวาน (ล้าน ม. <sup>๓</sup> )	
๑.ภูมีพล	๑๓,๔๖๒	๘,๐๙๐	๖๐	๔,๒๙๐	๔๔	๐.๐๐	๐.๐๐	๑๕.๐๐	๒๒.๑๓	๕,๓๕๔
๒.สิริกิติ์	๙,๕๑๐	๖,๕๗๔	๖๙	๓,๗๒๔	๕๖	๑.๓๒	๓.๕๖	๒๒.๐๐	๒๒.๑๐	๒,๙๑๔
๓.จุฬารามณ์	๑๖๔	๖๐	๓๗	๒๓	๑๘	๐.๐๐	๐.๓๐	๑.๐๘	๑.๐๗	๑๐๒
๔.อุบลรัตน์	๒,๔๓๑	๑,๑๓๙	๔๗	๕๕๘	๓๐	๐.๐๐	๐.๐๐	๘.๐๐	๘.๐๑	๑,๒๘๒
๕.ลำปาว	๑,๙๘๐	๑,๑๓๑	๕๗	๑,๐๓๑	๕๕	๑.๔๖	๑.๔๙	๖.๙๒	๖.๙๔	๘๔๓
๖.สิรินธร	๑,๙๖๖	๑,๑๕๘	๕๙	๓๒๖	๒๙	๐.๐๐	๐.๐๐	๐.๕๓	๐.๕๕	๘๐๔
๗.ป่าสักชลสิทธิ์	๙๖๐	๔๑๐	๔๓	๔๐๗	๔๓	๐.๐๐	๓.๑๔	๒.๕๙	๒.๖๐	๕๔๕
๘.ศรีนครินทร์	๑๗,๗๔๕	๑๓,๕๙๖	๗๗	๓,๓๓๑	๔๕	๑.๓๒	๐.๙๕	๑๖.๙๑	๑๔.๙๗	๔,๑๓๒
๙.วชิราลงกรณ	๘,๘๖๐	๖,๑๑๒	๖๙	๓,๑๐๐	๕๓	๐.๐๐	๒.๔๖	๑๘.๐๔	๒๐.๐๔	๒,๗๒๖
๑๐.ขุนด่านปราการชล	๒๒๔	๘๗	๓๙	๘๒	๓๘	๐.๐๒	๐.๐๐	๐.๙๔	๑.๔๔	๑๓๖
๑๑.รัชชประภา	๕,๖๓๙	๓,๘๑๒	๖๘	๒,๔๖๐	๕๗	๒.๒๘	๐.๔๙	๑๐.๒๔	๕.๖๑	๑,๘๑๙
๑๒.บางบาล	๑,๔๕๔	๑,๒๔๘	๘๖	๙๗๒	๘๓	๓.๓๐	๓.๘๖	๔.๑๐	๔.๑๖	๒๐๕

๗.๒ อ่างเก็บน้ำขนาดกลาง ๔๓๕ แห่ง มีปริมาณน้ำ ๒,๙๗๑ ล้าน ลบ.ม. (๕๕%) ปริมาณน้ำใช้การ ๒,๕๗๑ ล้าน ลบ.ม. (๕๑%)

๗.๓ แหล่งน้ำในพื้นที่นอกเขตชลประทาน ๑๐๒,๐๙๙ แห่ง มีปริมาณน้ำรวม ๕,๕๙๐ ล้าน ลบ.ม. (๖๖%)

๗.๔ แหล่งน้ำขนาดเล็กนอกเขตชลประทาน ๒๗๓ แห่ง ตรวจวัดโดยกรมทรัพยากรน้ำ เริ่มต้นฤดูฝน มีปริมาณน้ำ ๒๐๗.๑ ล้าน ลบ.ม. (๕๔%) ปริมาณน้ำปัจจุบัน ๓๖๘.๘ ล้าน ลบ.ม. (๗๐%)

ภูมิภาค	จำนวน (แห่ง)	ปริมาณรวม (ล้าน ลบ.ม.)	ปริมาณน้ำ (ล้าน ลบ.ม.)							
			เดือน						ปัจจุบัน	
			ส.ค. ๒๕๖๗	ก.ย. ๒๕๖๗	ต.ค. ๒๕๖๗	พ.ย. ๒๕๖๗	ธ.ค. ๒๕๖๗	ม.ค. ๒๕๖๘	๓ ก.พ. ๒๕๖๘	ร้อยละ
เหนือ	๑๗,๒๔๙	๙๙๒	๗๗๖	๘๗๕	๙๖๐	๙๖๔	๙๑๖	๘๕๓	๘๕๓	๘๕
ตะวันออกเฉียงเหนือ	๕๔,๕๕๗	๔,๓๘๒	๓,๐๔๓	๓,๙๘๖	๓,๙๒๙	๓,๗๖๓	๓,๓๖๗	๒,๙๖๓	๒,๙๖๓	๖๗
กลาง	๑๖,๓๖๗	๑,๕๗๔	๖๙๓	๙๘๙	๑,๒๗๓	๑,๒๔๔	๑,๐๕๘	๙๗๕	๙๗๕	๖๒
ตะวันออกเฉียงใต้	๗,๘๐๔	๙๙๒	๗๑๗	๙๐๓	๑,๑๐๗	๑,๑๑๗	๙๘๗	๘๔๔	๘๔๔	๘๕
ตะวันตก	๒,๕๐๖	๑๙๒	๕๔	๖๓	๙๒	๑๒๗	๑๒๑	๑๐๙	๑๐๙	๕๖
ใต้	๓,๖๒๖	๓๓๘	๑๔๔	๑๕๙	๑๗๙	๒๕๒	๒๘๘	๒๘๐	๒๘๐	๘๒
รวม	๑๐๒,๐๙๙.๐๐	๘,๔๗๐	๕,๔๒๗	๖,๙๗๕	๗,๕๔๐	๗,๔๖๗	๖,๗๓๗	๖,๐๓๕	๖,๐๓๕	๗๑

๘. สถานการณ์น้ำในประเทศ ณ วันที่ ๑๖ - ๑๙ มีนาคม ๒๕๖๘ (กรมชลประทาน)

สถานี	แม่น้ำ	อำเภอ	จังหวัด	ระดับตลิ่ง (ม.รทก.)	ระดับน้ำ (ม.รทก.)				แนวโน้ม	เปรียบเทียบระดับตลิ่ง
					อาทิตย์	จันทร์	อังคาร	พุธ		
					๑๖ มี.ค.	๑๗ มี.ค.	๑๘ มี.ค.	๑๙ มี.ค.		
P.๑	ปิง	เมือง	เชียงใหม่	๓.๗๐	๑.๕๑	๑.๔๕	๑.๔๘	๑.๕๒	เพิ่มขึ้น	-๒.๑๘
W.๑C	วัง	เมือง	ลำปาง	๕.๒๐	๐.๒๓	๐.๑๐	๐.๑๒	๐.๐๕	เพิ่มขึ้น	-๕.๑๕
Y.๑๖	ยม	บางระกำ	พิษณุโลก	๗.๓๐	๔.๐๓	๔.๐๔	๔.๐๐	๓.๙๐	ลดลง	-๓.๔๐
N.๗A	น่าน	เมือง	พิจิตร	๙.๘๗	๒.๕๒	๒.๗๐	๒.๖๘	๒.๐๐	ลดลง	-๗.๘๗
C.๒	เจ้าพระยา	เมือง	นครสวรรค์	๒๕.๗๐	๑๗.๕๔	๑๗.๕๘	๑๗.๕๔	๑๗.๔๗	เพิ่มขึ้น	-๘.๒๓
C.๑๓	เจ้าพระยา	สรรพยา	ชัยนาท	๑๖.๓๔	๕.๔๙	๕.๔๙	๕.๔๙	๕.๔๙	ทรงตัว	-๑๐.๘๕
M.๖A	มูล	สตึก	บุรีรัมย์	๗.๙๕	-๐.๒๙	-๐.๓๖	-๐.๓๙	-๐.๔๑	ลดลง	-๘.๓๖
M.๑๙๑	ลำตะคอง	เมือง	นครราชสีมา	๓.๕๐	๐.๘๕	๐.๙๓	๑.๐๐	๐.๙๒	ลดลง	-๒.๕๘
M.๗	มูล	เมือง	อุบลราชธานี	๗.๐๐	๒.๕๓	๒.๔๗	๒.๓๖	๒.๒๙	ลดลง	-๔.๗๑
M.๖๙	ลำเซบก	โครงการพิชผล	อุบลราชธานี	๙.๗๐	๕.๓๔	๕.๐๑	๔.๗๘	๕.๒๔	เพิ่มขึ้น	-๔.๔๖
X.๖๔	คลองท่าแซะ	ท่าแซะ	ชุมพร	๑๗.๑๓	๗.๘๒	๗.๘๑	๗.๘๒	๗.๘๒	ทรงตัว	-๙.๓๑
X.๒๐๓	ภาคใต้ฝั่งตะวันออกตอนบน	เมือง	นครศรีธรรมราช	๑๐.๕๐	๘.๒๙	๘.๒๔	๘.๒๒	๘.๔๔	เพิ่มขึ้น	-๒.๐๖
X.๒๗๔	แม่น้ำโก-ลก	แว้ง	นราธิวาส	๒๓.๕๐	๑๘.๖๒	๑๘.๕๓	๑๘.๔๖	๑๘.๔๒	ลดลง	-๕.๐๘
X.๓๗A	แม่น้ำตาปี	พระแสง	สุราษฎร์ธานี	๑๑.๗๐	๕.๐๕	๔.๙๙	๔.๙๘	๔.๙๙	เพิ่มขึ้น	-๖.๗๑

\*\*\* ยังไม่ได้รับรายงาน

๙. สถานการณ์น้ำในพื้นที่ลุ่มน้ำโขง ณ วันที่ ๑๙ มีนาคม ๒๕๖๘ (คณะกรรมการจัดการแม่น้ำโขง)

สถานี	ระดับอ้างอิง (ม.รทก.)	ระดับตลิ่ง (ม.)	ระดับน้ำ (ม.)					เปรียบเทียบระดับตลิ่ง (ม.)	ผลต่างของระดับน้ำ (ม.)		แนวโน้ม
			๑๕ มี.ค.	๑๖ มี.ค.	๑๗ มี.ค.	๑๘ มี.ค.	๑๙ มี.ค.		๓ วันย้อนหลัง	๕ วันย้อนหลัง	
			อ.เชียงแสน จ.เชียงราย	๓๕๗.๑๑๐	๑๒.๘๐	๓.๐๐	๒.๙๗		๓.๑๐	๓.๒๐	
อ.เชียงคาน จ.เลย	๑๙๔.๑๑๘	๑๖.๐๐	๕.๓๐	๕.๓๐	๕.๓๙	๕.๕๘	๕.๖๐	-๑๐.๔	๐.๒๑	๐.๓๐	เพิ่มขึ้น
อ.เมือง จ.หนองคาย	๑๕๓.๖๔๘	๑๒.๒๐	๒.๐๕	๒.๐๐	๑.๙๖	๑.๙๒	๒.๑๓	-๑๐.๐๗	๐.๑๗	๐.๐๘	ลดลง
อ.เมือง จ.นครพนม	๑๓๒.๖๘๐	๑๒.๐๐	๒.๐๒	๒.๐๓	๒.๐๙	๒.๐๗	๒.๐๔	-๙.๙๖	-๐.๐๕	๐.๐๒	ลดลง
อ.เมือง จ.มุกดาหาร	๑๒๔.๒๑๙	๑๒.๕๐	๒.๔๘	๒.๔๕	๒.๔๕	๒.๔๖	๒.๔๕	-๑๐.๐๕	๐.๐๐	-๐.๐๓	เพิ่มขึ้น
อ.โขงเจียม จ.อุบลราชธานี	๘๙.๐๓๐	๑๔.๕๐	๒.๘๐	๒.๗๙	๒.๗๕	๒.๗๕	๒.๗๕	-๑๑.๗๕	๐.๐๐	-๐.๐๕	ทรงตัว

\*\*\*ไม่มีสถานการณ์



## ๑๐. สถานการณ์เตือนภัย Early Warning ณ วันที่ ๑๙ มีนาคม ๒๕๖๘ (กรมทรัพยากรน้ำ)

การแจ้งเตือน	สถานี	การแจ้งเตือน	ช่วงเวลา
เตือนสีแดง (อพยพ)	-	-	-
เตือนสีเหลือง (เตือนภัย)	-	-	-
เตือนสีเขียว (เฝ้าระวัง)	-	-	-

\*\*\* ไม่มีสถานการณ์

### ๑๑. พื้นที่ติดตามและเฝ้าระวังสถานการณ์ธรณีพิบัติภัย ณ วันที่ ๑๙ มีนาคม ๒๕๖๘ (กรมทรัพยากรธรณี)

เนื่องจากในพื้นที่เสี่ยงภัยแผ่นดินถล่มมีปริมาณน้ำฝนไม่ถึงเกณฑ์การเฝ้าระวัง ประกอบกับไม่มีพื้นที่คาดการณ์ปริมาณน้ำฝนที่อาจก่อให้เกิดแผ่นดินถล่มล่วงหน้า จึงไม่มีพื้นที่ติดตามสถานการณ์ธรณีพิบัติภัยแผ่นดินถล่มและน้ำป่าไหลหลาก

### ๑๒. เหตุการณ์วิกฤตน้ำปัจจุบัน ณ วันที่ ๑๙ มีนาคม ๒๕๖๘ [๑๕.๐๐ น. (เมื่อวาน) – ๐๘.๐๐ น. (วันนี้)]

ไม่มีสถานการณ์

### ๑๓. สถานการณ์ภาวะน้ำท่วม และสถานการณ์ฝนแล้ง/ฝนทิ้งช่วง ณ วันที่ ๑๙ มีนาคม ๒๕๖๘ (ปก.)

ไม่มีสถานการณ์

### ๑๔. ลักษณะอากาศ ๗ วันข้างหน้า (ระหว่างวันที่ ๑๗ - ๒๓ มีนาคม ๒๕๖๘)

ในช่วงวันที่ ๑๘ - ๒๐ มี.ค. บริเวณความกดอากาศสูงหรือมวลอากาศเย็นกำลังค่อนข้างแรงจากประเทศจีนแผ่ลงมาปกคลุมประเทศไทยตอนบนและทะเลจีนใต้ ทำให้บริเวณดังกล่าวคลายความร้อนลง โดยอุณหภูมิจะลดลงกับมีลมแรง แต่ยังคงมีพายุฝนฟ้าคะนองในภาคเหนือ สำหรับลมตะวันออกเฉียงใต้ที่พัดปกคลุมอ่าวไทย ภาคใต้ และทะเลอันดามันมีกำลังแรงขึ้น ทำให้ภาคใต้มีฝนเพิ่มขึ้นและมีฝนตกหนักบางแห่ง ส่วนคลื่นลมบริเวณอ่าวไทยจะมีกำลังแรงขึ้น โดยอ่าวไทยตอนล่างมีคลื่นสูง ๒-๓ เมตร และบริเวณฝนฟ้าคะนองคลื่นสูงมากกว่า ๓ เมตร อ่าวไทยตอนบนและทะเลอันดามันมีคลื่นสูง ๑-๒ เมตร บริเวณที่มีฝนฟ้าคะนองคลื่นสูงมากกว่า ๒ เมตร

ส่วนในช่วงวันที่ ๒๑ - ๒๓ มี.ค. บริเวณความกดอากาศสูงหรือมวลอากาศเย็นกำลังค่อนข้างแรงที่ปกคลุมประเทศไทยตอนบนและทะเลจีนใต้จะมีกำลังอ่อนลง ลักษณะเช่นนี้ทำให้บริเวณประเทศไทยตอนบนจะมีอุณหภูมิสูงขึ้นกับมีอากาศร้อน สำหรับลมตะวันออกเฉียงใต้ที่พัดปกคลุมอ่าวไทย ภาคใต้ และทะเลอันดามันจะมีกำลังอ่อนลง ทำให้ภาคใต้มีฝนลดลง แต่ยังคงมีฝนฟ้าคะนองและฝนตกหนักบางแห่ง ส่วนคลื่นลมบริเวณอ่าวไทยและทะเลอันดามันจะมีกำลังอ่อนลง โดยอ่าวไทยตอนล่างมีคลื่นสูงประมาณ ๒ เมตร อ่าวไทยตอนบนมีคลื่นสูง ๑ - ๒ เมตร บริเวณที่มีฝนฟ้าคะนองคลื่นสูงมากกว่า ๒ เมตร ส่วนทะเลอันดามันมีคลื่นสูงประมาณ ๑ เมตร บริเวณที่มีฝนฟ้าคะนองคลื่นสูงมากกว่า ๑ เมตร

### ๑๕. ความช่วยเหลือในพื้นที่ประสบปัญหาภัยแล้งสะสมของกรมทรัพยากรน้ำ

ความช่วยเหลือในพื้นที่ประสบปัญหาภัยแล้ง ตั้งแต่วันที่ ๑ ตุลาคม ๒๕๖๗ - ๑๘ มีนาคม ๒๕๖๘

หน่วยงาน	จังหวัด	ปริมาณการสูบน้ำ (ลบ.ม.)	ปริมาณการแจกจ่ายน้ำสะอาด (ลิตร)	ประโยชน์ที่ได้รับ			
				อุปโภค-บริโภค		พื้นที่เกษตร (ไร่)	
				ครัวเรือน	ประชากร	ไร่	ชนิดพืช
สทท.๑	ลำปาง	๑๒๑,๘๐๐	๓๙๖,๙๖๕	๒๑,๕๙๔	๗๙,๓๙๓	๑,๖๗๕	ข้าว กระเทียม ถั่วลิสง ถั่วเหลือง
	เชียงใหม่	-	๓๖,๕๔๕	๑,๘๒๗	๗,๓๐๙	-	-
	แม่ฮ่องสอน	-	๒๐,๘๑๑	๑,๐๔๑	๔,๑๖๒	-	-
	เชียงราย	๘๐๔,๑๐๐	๙๑,๗๗๔	๕,๙๔๔	๒๓,๓๕๕	๑,๐๐๐	นาข้าว ข้าวโพด
	กำแพงเพชร	-	๓๙,๕๑๐	๑,๙๗๖	๗,๙๐๒	-	-
สทท.๒	บึงบอระเพ็ด	๘,๒๙๔,๔๐๐	-	๘,๑๔๕	๓๐,๗๒๘	๘๓,๐๕๕	นาข้าว พืชสวน อ้อย เลี้ยงปลานาบัว
	นครสวรรค์	๓,๕๔๘,๓๕๐	๑๒,๐๐๐	๖,๗๑๙	๑๗,๓๐๙	๒๒,๖๐๐	ข้าว,อ้อย,ข้าวโพด,มะม่วง
	อุทัยธานี	๑,๓๗๐,๕๒๐	-	๙๗๐	๒,๗๖๔	๓,๐๐๐	นาข้าว

	สระบุรี	-	๖๖,๐๐๐	๗๒	๒๕๐	-	
สท.๓	อุดรธานี	๖,๗๐๘,๐๗๒	-	๙๖,๖๙๕	๔๘๒,๔๓๘	๒,๗๗๐	นาข้าว
	สกลนคร	๖๙,๑๒๐	-	๕๐๐	๒,๐๐๐	๒,๙๐๐	นาข้าว
สท.๔	มหาสารคาม	๕๓๘,๘๐๐	-	๑,๐๗๐	๓,๖๗๘	๓๑๔	มันสำปะหลัง อ้อย ข้าว
	ขอนแก่น	๔๐๖,๘๐๐	-	๒,๐๒๑	๕,๙๒๘	-	-
	ร้อยเอ็ด	๕๔,๑๕๐	-	๑๐๔	๓๖๐	๕๐	นาข้าว
สท.๕	นครราชสีมา	๑,๙๑๑,๙๕๐	๓๐,๐๐๐	๖,๔๐๒	๒๓,๓๐๗	-	-
	สุรินทร์	๑๙๗,๑๐๐	-	๑๖๐	๖๐๐	-	-
	ศรีสะเกษ	๔๒,๐๐๐	-	๓๔๒	๑,๐๒๖	-	
	บุรีรัมย์	๓๘,๔๐๐	-	๒๘๐	๑,๒๐๐	-	
สท.๖	สระแก้ว	๙๕๐,๔๐๐	-	๑๘,๕๒๗	๙๒,๖๓๕	๔๐๐	นาข้าว
	ปราจีนบุรี	๓,๙๘๒,๓๐๐	-	๕,๐๕๕	๑๒,๒๐๗	๗,๓๘๕	นาข้าว
	ระยอง	๓๐๗,๒๐๐	-	๓๘,๘๕๔	๑๑๖,๕๖๒	-	-
	จันทบุรี	๔,๑๒๘,๗๒๐	-	๘,๙๒๕	๒๑,๔๔๑	๙,๙๗๕	ทุเรียน,เงาะ,มังคุด,ลองกอง, ยางพารา
สท.๗	ราชบุรี	๖,๔๘๐	-	๑๖	๖๔	๒๒๖	มะพร้าว
สท.๘	นครศรีธรรมราช	๖๔,๘๐๐	-	๑,๑๑๕	๓,๓๙๐	๘,๕๕๐	พริก/พริกทอง/แตงโม/ข้าว/คะน้า/ปาล์ม
สท.๙	อุดรดิตถ์	-	๗๑,๓๑๐	๑๐,๑๘๙	๒๑,๕๒๓	-	-
	น่าน	-	๑๘,๒๑๐	๓,๗๖๗	๗,๗๗๗	-	-
	แพร่	๑,๗๓๔,๔๒๐	-	๒,๘๔๐	๘,๔๖๙	๗,๗๓๖	ข้าวโพด,ยาสูบ,ข้าว,ถั่ว
	พิษณุโลก	๑๓๗,๐๔๐	๖๔๘,๕๐๔	๒,๒๓๙	๕,๗๑๓	-	-
สท.๑๐	สุราษฎร์ธานี	๘๙๔,๔๐๐	-	๕๖๐	๑,๗๑๘	๓,๑๓๐	ทุเรียน, มังคุด, เงาะ, พืชผักสวนครัว, ปาล์ม
สท.๑๑	อำนาจเจริญ	๒๖๔,๒๐๐	๗๘๐,๐๐๐	๒,๒๖๒	๘,๖๓๖	-	-
	อุบลราชธานี	๖๖,๗๘๐	-	๑๔๘	๖๕๐	-	-
	ยโสธร	๖๓,๙๐๐	-	๘๓๐	๒,๓๐๐	-	-
	๓๑ จังหวัด	๓๖,๗๐๖,๒๐๒	๒,๒๑๑,๖๒๙	๒๕๑,๑๘๘	๙๙๖,๗๙๔	๑๕๔,๗๖๖	

จึงเรียนมาเพื่อโปรดทราบ

นายธีระชุน บุญสิทธิ์  
อธิบดีกรมทรัพยากรน้ำ  
ประธานคณะกรรมการศูนย์ปฏิบัติการ  
ทรัพยากรธรรมชาติและสิ่งแวดล้อม (ด้านทรัพยากรน้ำ)